

Ymchwiliad Pwyllgor Plant a Phobl Ifanc Cynulliad Cenedlaethol Cymru i bresenoldeb ac ymddygiad.

Nod

Adolygu effeithiolrwydd polisïau a chanllawiau Llywodraeth Cymru i hyrwyddo ymddygiad a phresenoldeb cadarnhaol yn y ddarpariaeth addysg i blant oedran ysgol gorfodol.

Tystiolaeth gan Awdurdod Lleol Ceredigion

Ceredigion yw'r awdurdod mwyaf cynhwysol yng Nghymru. Nid oes unrhyw ysgol arbennig yn y sir ac, ar wahân i nifer fach iawn o ddisgyblion, mae pob disgybl yn cael ei addysgu mewn ysgolion prif ffrwd.

Er bod Ceredigion yn Awdurdod Lleol bach, mae cyfeiriad strategol a darparu gwasanaeth o ansawdd wedi sicrhau bod lefelau presenoldeb uchel a chyfraddau gwahardd isel iawn disgyblion, boed yn waharddiadau cyfnod penodol neu barhaol, yn rhagorol a'r gorau yng Nghymru, gan gymharu'n dda â chymdogion ystadegol yn Lloegr.

Mae cynllunio strategol a strwythur y gwasanaeth wedi rhoi presenoldeb ac ymddygiad fel llinynnau allweddol a chanolog ym maes gwella ysgolion. Dau o'n blaenoriaethau strategol addysgol yw lefelau uchel o bresenoldeb, helpu dysgwyr ag anghenion ac atal gwahardd disgyblion o ysgolion prif ffrwd. O ganlyniad, ar gyfer yr awdurdod cyfan a phob ysgol, mae data cyrhaeddiad yn ystyried pob disgybl. Mae hyn yn golygu bod cyrhaeddiad disgyblion ag ystod o AAA a disgyblion ag Anawsterau Ymddygiadol, Emosiynol a Chymdeithasol wedi'i gynnwys, sy'n wahanol iawn i bob ALL arall. Mae'r ymagwedd hon a'i heffaith yn ardderchog.

Mae Cytundeb Partneriaeth effeithiol wedi datblygu gydag ysgolion i sicrhau bod ysgolion yn deall eu cyfrifoldebau a swyddogaethau'r Awdurdod Lleol. Mae gan yr Awdurdod dîm hynod brofiadol o staff sy'n darparu gwasanaethau dwyieithog o ansawdd uchel, ac mae wedi datblygu continwwm cynhwysfawr o wasanaethau cyffredinol, rhagorol ac wedi'u targedu i hyrwyddo lles a chynhwysiant cymdeithasol plant a phobl ifanc. Mae'r berthynas weithio agos rhwng Swyddogion Gwella Ysgolion a Swyddogion Cynhwysiant Addysg a'r Tîm Cynnal Ymddygiad yn sicrhau bod ysgolion yn atebol drwy gymorth, her ac ymyrraeth briodol lle y bo angen i sicrhau'r canlyniadau gorau i blant a phobl ifanc. Mae monitro data a gosod targedau yn effeithiol iawn ac yn dangos ein bod yn manteisio i'r eithaf ar ddarpariaeth gwasanaeth a bod anghenion disgyblion yn cael eu bodloni drwy gyrhaeddiad uchel. (Atodiad 1: Cipolwg Canolfan Athrawon)

Mae'r strategaethau a drafodir yn y papur hwn wedi cael eu rhannu â sawl Awdurdod Lleol arall gan gynnwys Gwynedd, Powys, Wrecsam, Sir Ddinbych ac Abertawe.

Cynnal Ymddygiad

Mae gwella ymddygiad wedi bod yn flaenoriaeth i Awdurdod Lleol Ceredigion dros y tair blynedd diwethaf. Mae'r strategaeth hon yn cynnwys; (Atodiad 2: Tîm Cynnal Ymddygiad - Ceredigion)

- Datblygu gallu ysgolion i reoli ymddygiad;
- Canolbwyntio ar ymyrraeth gynnar a meithrin cysylltiadau â darparwyr cyn-ysgol;
- Cyflwyno canolfannau Hafan ac Encil mewn ysgolion uwchradd;
- Datblygu gwasanaeth cwnsela mewn ysgolion;
- Datblygu gwasanaeth cymorth peripatetig cryf mewn ysgolion;
- Ailstrwythuro'r portffolio UCD y barnwyd ei fod yn Dda ac yn Rhagorol yn ddiweddar;
- Gweithredu'n frwd i leihau gwaharddiadau parhaol a chyfnod penodol;
- Lleihau nifer y disgyblion sydd wedi cofrestru fel disgyblion Addysg Heblaw yn yr Ysgol drwy ddarparu addysg briodol mewn ysgolion prif ffrwd, darpariaeth arbenigol, UCD neu ddarpariaeth ar ddau safle;
- Lleihau nifer y plant a phobl ifanc sydd wedi'u lleoli y tu allan i'r awdurdod oherwydd Anawsterau Cymdeithasol, Emosiynol ac Ymddygiadol.

Mae disgyblion yng Ngheredigion yn cael cymorth rhagorol i ymddwyn yn dda

Mae'r Gwasanaeth Cynnal Ymddygiad wrth wraidd strategaeth Gwella Ysgolion Ceredigion. Mae'r Tîm Cynnal Ymddygiad yn cyfrannu at gategoreiddio ysgolion cynradd ac uwchradd yr awdurdod. Mae categoraiddio ysgolion, wedi'i gwblhau gan y Tîm Cynnal Ymddygiad, yn seiliedig ar bolisiâu ac arferion ysgol gyfan, ehangder ac ansawdd y ddarpariaeth i ddisgyblion ag Anawsterau Cymdeithasol, Emosiynol ac Ymddygiadol a data gwahardd ysgolion unigol. (Atodiad 3: sail resymegol Matrics Gwasanaeth Cynnal Ymddygiad Ceredigion)

Mae gan y Strategaeth Cynnal Ymddygiad hynod lwyddiannus brosesau a chymorth ardderchog yn eu lle ar gyfer adnabod pryderon yn gynnar, rhoi cymorth a dulliau ymyrryd graddedig. Mae'r Gwasanaeth Cynnal Ymddygiad yn gweithio'n effeithiol gydag ystod eang o bartneriaid. Mae rhwydweithiau cadarnhaol yn eu lle. Mae'r rhain yn darparu cymorth a hyfforddiant effeithiol iawn sy'n canolbwyntio ar yr unigolyn ar lefel y disgybl, yr ystafell ddosbarth neu'r ysgol.

Y gwasanaeth a ddarperir gan y Gwasanaeth Cynnal Ymddygiad

Mae'r Gwasanaeth Cynnal Ymddygiad yn cynnig cymorth i bob ysgol gynradd ac uwchradd yn y sir. Mae'r tîm yn cydweithio'n agos â phenaethiaid, Cydlynwyr Anghenion Ychwanegol a Phenathiaid Cynhwysiant i sicrhau bod y cymorth a gynigir gan y gwasanaeth yn bodloni anghenion yr ysgol a'r person ifanc.

- Cymorth Ysgol Gyfan yn canolbwyntio ar ddadansoddi data, systemau ysgol gyfan a strategaethau ymyrryd
- Mae'r Awdurdod wedi buddsoddi yn rhaglen Webster Stratton yn y Cyfnod Sylfaen ac yn cyflwyno rhaglen dreigl o hyfforddiant ar hyn o bryd
- Disgyblu Cadarnhaol
- Ymyrraeth Gorfforol
- Cymorth yn y Dosbarth
- Cymorth i Ddisgyblion Unigol

Mae gan yr Awdurdod gontinwrm da iawn o gyfleusterau **Uned Cyfeirio Disgyblion** (Cyfnod Allweddol 2-4). Cyhoeddwyd yr adroddiad Estyn diweddaraf ar 15 Chwefror, 2013. <http://www.estyn.gov.uk/english/provider/6671106/>

Fel rhan o'i gyfrifoldebau strategol, mae'r Awdurdod hefyd wedi datblygu darpariaeth yn yr Unedau Cyfeirio Disgyblion (Cyfnod Allweddol 2-4) ar gyfer disgyblion sy'n cael eu haddysg heblaw yn yr ysgol.

Rôl yr Uned Cyfeirio Disgyblion

Mae'r AALI yn cydnabod yn achos nifer fach o ddisgyblion ni fydd addysg brif ffrwd yn briodol iddynt dros dro. Mae Awdurdod Lleol Ceredigion newydd agor canolfan fach yng Nghyfnod Allweddol 2 o fewn ysgol brif ffrwd i helpu disgyblion sydd ag Anawsterau Cymdeithasol, Emosiynol a/neu Ymddygiadol. Mae'r ddarpariaeth hon yn seiliedig ar yr egwyddorion meithrin sy'n helpu addysgu disgyblion sut i feithrin perthynas well ag oedolion a datblygu cymorth gan gyfoedion. Dangoswyd bod hyn yn gwella ymddygiad, cyrhaeddiad a phresenoldeb disgyblion a'i fod yn codi hyder a hunan-barch disgyblion. Mae Awdurdod Lleol Ceredigion yn ceisio darparu ymyrraeth addysgol yn y tymor byr yng Nghyfnod Allweddol 3 sydd naill ai'n cynnal lleoliad prif ffrwd y disgybl, neu mewn rhai achosion lle mae hyn eisoes wedi chwalu, hwyluso disgybl i ddychwelyd â chymorth i ail ysgol brif ffrwd cyn gynted ag y bo'n briodol. Yng Nghyfnod Allweddol 4, rhoddir ystyriaeth briodol i ddatblygu cwricwlwm sy'n canolbwyntio ar yr unigolyn yn yr UCD a'r cyfleoedd i barhau â chysylltiadau ag ysgolion prif ffrwd.

Mae'r Cwricwlwm UCD yn canolbwyntio ar addysgu'r sgiliau sylfaenol i ddisgyblion, sef llythrennedd, rhifedd, gwyddoniaeth a thechnoleg gwybodaeth a chyfathrebu (TGCh).

Mae hyn yn golygu bod disgyblion sy'n cael anawsterau wedi'u grymuso mwy yn eu dysgu pan fyddant yn dychwelyd i addysg, hyfforddiant neu gyflogaeth briodol.

Mae disgyblion sy'n mynychu Uned Cyfeirio Disgyblion

- wedi gwella eu presenoldeb;
- wedi gwella eu hymddygiad;
- mae pob disgybl yn cael achrediad ffurfiol ar ddiwedd Cyfnod Allweddol 4;
- pontio llwyddiannus - 92% o ddisgyblion wedi trosglwyddo i addysg bellach, cyflogaeth neu hyfforddiant ar ddiwedd Cyfnod Allweddol 4.

Mae trefniadau effeithiol yn eu lle i sicrhau bod plant a phobl ifanc sy'n trosglwyddo rhwng ysgolion neu sy'n dychwelyd o'r UCD yn cael eu hintegreiddio'n effeithiol i barhau â'u haddysg.

Mae'r prosesau a'r trefniadau hyn yn llwyddo i osgoi gwaharddiadau parhaol a gwaharddiadau cyfnod penodol, hir. Effaith gyffredinol y strategaethau hyn yw ysgolion yng Ngheredigion sydd wedi'u grymuso mwy, sydd â mwy o allu i fod yn fwy effeithiol o ran gweithredu strategaethau rheoli ymddygiad ac o ganlyniad, mae gan Geredigion y cyfraddau isaf o waharddiadau parhaol a chyfnod penodol yng Nghymru.

Mae canolfannau Hafan ac Encil yn darparu gofal a chymorth rhagorol i ddisgyblion agored i niwed yn ein hysgolion.

Mae Awdurdod Lleol Ceredigion wedi cyllido sefydlu canolfannau Hafan ac Encil ym mhob ysgol uwchradd. Mae'r rhain yn effeithiol iawn o ran cynnal a chefnogi disgyblion sy'n teimlo'n agored i niwed, y rhai sy'n colli diddordeb yn eu haddysg ac sydd mewn perygl o gael eu heithrio neu sy'n agored i niwed oherwydd problemau teuluol neu gymdeithasol. Maen nhw'n cynnig rhaglenni addysg a chymorth sydd wedi cael eu teilwra i fodloni anghenion disgyblion sydd angen cymorth i wella/gefnogi eu dysgu, eu hymddygiad, eu presenoldeb neu eu hagwedd tuag at addysg. Maen nhw'n helpu disgyblion agored i niwed i wneud y gorau o'u gallu drwy gymorth amlasiantaeth; maen nhw'n cadw'r disgyblion yn yr ysgol ac yn astudio tra eu bod yn rhoi sylw i'w problemau; ac maen nhw'n helpu disgyblion sydd wedi cael eu gwahardd i ailymuno â dosbarthiadau prif ffrwd. Mae Hafan ac Encil yn cael yr effaith ganlynol:

- mae'r disgyblion yn cysylltu'n well â'u haddysg ac maen nhw wedi'u paratoi'n well i ymdopi â bywyd ar ôl gadael yr ysgol
- mae lefelau presenoldeb wedi gwella ym mhob ysgol
- llai o driwantiaeth
- llai o waharddiadau
- ymddygiad gwell yn yr ysgol

- mwy o ddisgyblion yn cael addysg ôl-16
- mwy o gymorth i staff ac mae hyn yn cael effaith ar safonau ymddygiad cyffredinol
- ffordd o wella'r gwerth ychwanegol a gynigir gan ysgolion

Data Gwaharddiadau

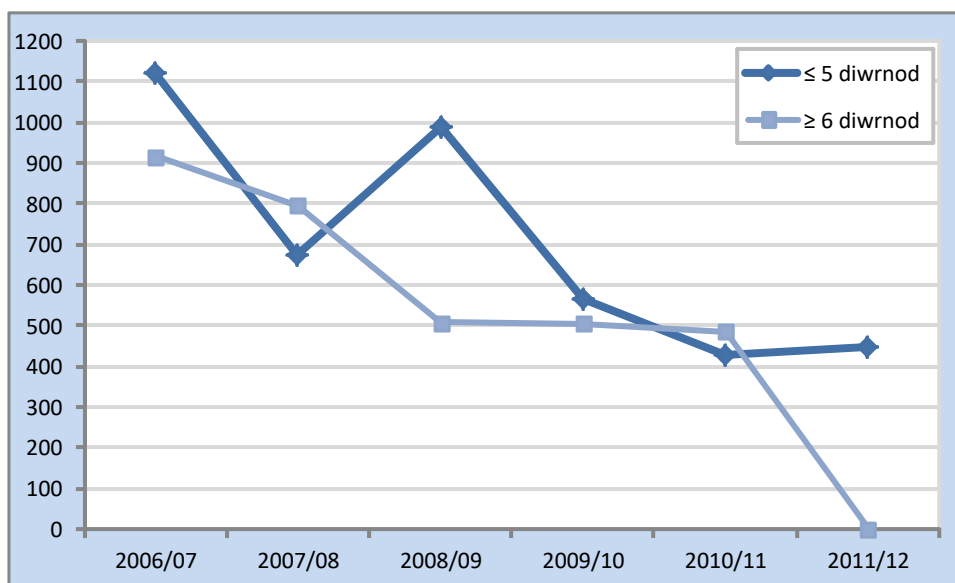
Gwaharddiadau mewn ysgolion, Ceredigion: 2007/08 - 2011/12

Cyfanswm y diwrnodau a gollwyd i waharddiadau cyfnod penodol, yn ôl cyfnod y gwaharddiad

	2006/07	2007/08	2008/09	2009/10	2010/11	2011/12
≤ 5 diwrnod	1,122.9	672.5	989.5	563.5	429.5	449.0
≥ 6 diwrnod	915.5	795.5	508.0	504.5	485.5	-

Ffynhonnell: Casgliad Gwaharddiadau

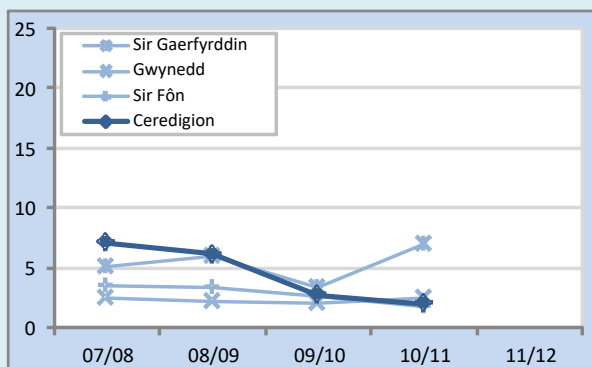
Cyfanswm y diwrnodau a gollwyd gan ddisgyblion yn ysgolion Ceredigion, yn ôl cyfnod y gwaharddiad



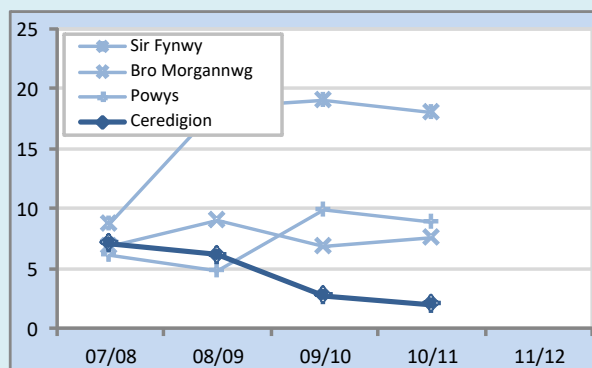
Er mwyn cael data cymharol ar draws Awdurdodau Lleol yng Nghymru a Lloegr, mae'n rhaid i ni edrych ar nifer y gwaharddiadau cyfnod penodol (≤ 5 diwrnod a ≥ 6 diwrnod wedi'u cyfuno) ar gyfer pob 1,000 o ddisgyblion. Mae'r data isod wedi'i rannu'n sectorau cynradd ac uwchradd:

Gwaharddiadau Cynradd

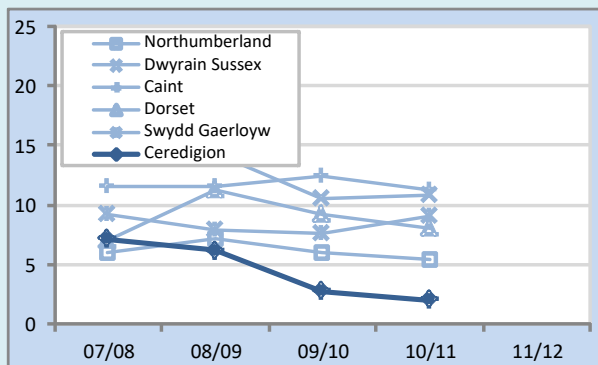
*Awdurdodau Lleol tebyg:
Iaith*



*Awdurdodau Lleol tebyg:
Prydau Ysgol Am Ddim*



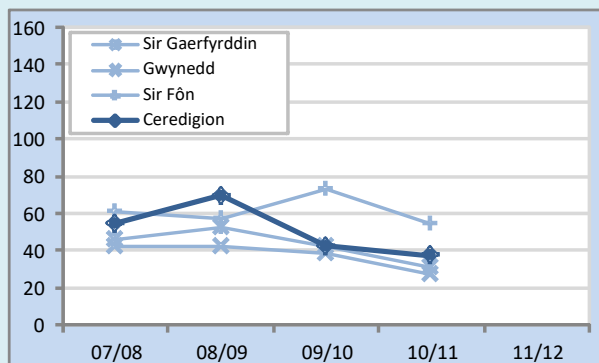
*Awdurdodau Lleol tebyg:
Lloegr*



Gwaharddiadau Uwchradd

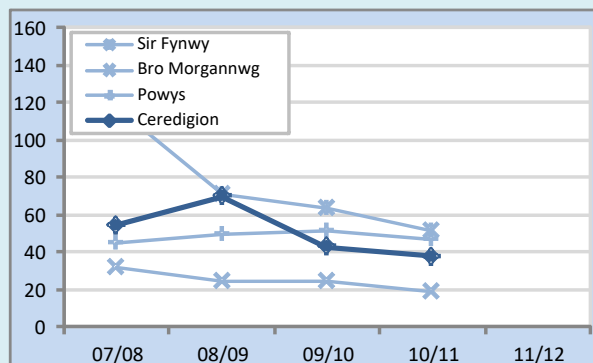
Awdurdodau Lleol tebyg:

laith



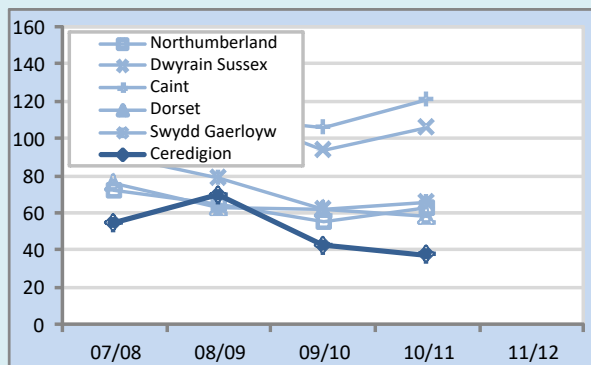
Awdurdodau Lleol tebyg:

Prydau Ysgol Am Ddim



Awdurdodau Lleol tebyg:

Lloegr



Effaith

Mae nifer y gwaharddiadau parhaol a chyfnod penodol wedi lleihau'n sylweddol yn ystod y tair blynedd diwethaf.

- Ni chafwyd unrhyw waharddiadau parhaol yn y sector cynradd ac uwchradd yn y ddwy flynedd ddiwethaf;
- Mae cyfnod gwaharddiadau cyfnod penodol wedi lleihau'n sylweddol yng Ngheredigion. Yn 2011/12, ni chafwyd **unrhyw waharddiadau cyfnod penodol** o 6 diwrnod neu ragor yn y naill sector neu'r llall;
- Mae nifer y diwrnodau a gollwyd o ganlyniad i waharddiadau o 5 diwrnod a llai wedi lleihau'n sylweddol o 989.5 diwrnod yn 2008/09 i 449 diwrnod yn 2011/12;
- Cytuno ar dargedau heriol i ysgolion o ran gwaharddiadau cyfnod penodol;
- Mae dadansoddiad o ddata gwaharddiadau ar lefel ALI, lefel ysgol unigol, blwyddyn academaidd a disgyblion unigol wedi cynnig modd i bob ysgol uwchradd, mewn partneriaeth â'r ALI, adolygu eu systemau rheoli ymddygiad a bugeiliol eu hunain;

- Ymrwymiad gan yr ALI ac ysgolion i sicrhau bod y cyfleuster Hafan ac Encil yn nodwedd ganolog ym mhob ysgol uwchradd;
- Mae cyfathrebu effeithiol ac agored rhwng yr ALI ac ysgolion wedi sicrhau bod rhaglenni hyblyg ac unigol yn cael eu datblygu i gefnogi'r bobl ifanc mwyaf agored i niwed;
- Mynediad i gymorth hyblyg ac amserol gan ganolbwyntio ar ymyrraeth gynnar ac ymateb graddedig i gefnogi plant a phobl ifanc sydd ag Anawsterau Cymdeithasol, Emosiynol neu Ymddygiadol;
- Mae gwasanaeth cwnsela hynod effeithiol yn yr ysgol ar gael i bob disgybl. Mae hyn yn cael ei wella drwy ddarparu gwasanaeth cwnsela am ddim yn y gymuned i oedolion y bydd ysgolion yn cyfeirio rhieni ato pan fo'n briodol. Mae ysgolion uwchradd yn cael cyllid dirprwyedig i wneud darpariaeth ar gyfer disgyblion 11-16 oed o'r grant cwnsela yn yr ysgol.

Mae cefnogi plant a phobl ifanc ag Anawsterau Cymdeithasol, Emosiynol, Ymddygiadol yn parhau i fod yn flaenoriaeth i Geredigion. Mae'r Gwasanaeth Cynnal Ymddygiad yn parhau i gydweithio'n agos ag ysgolion i sicrhau bod pob disgybl yng Ngheredigion yn cael mynediad i gwricwlwm amser llawn perthnasol a phriodol. Yn ystod 2012/13, bydd y Tîm Cynnal Ymddygiad yn canolbwyntio ar y canlynol:

- Lleihau ymhellach y nifer cyfartalog o ddiwrnodau a gollwyd oherwydd gwaharddiadau cyfnod penodol;
- Datblygu ymhellach Agenda Cwricwlwm Arall yr ALI i fodloni anghenion disgyblion unigol sy'n cael anawsterau o ran cynnal eu lleoliad prif ffrwd;
- Sicrhau bod pob ysgol wedi'i hyfforddi'n llawn ym maes rheoli ymddygiad a bodloni anghenion yr unigolion mwyaf heriol.

Mae'r Tîm Cynnal Ymddygiad yn gydran allweddol yng ngwasanaeth gwella ysgolion Ceredigion. Mae'r tîm gwella ysgolion ehangach yn cwrdd bob mis i drafod amrywiaeth o faterion yn ymwneud â gwella ysgolion. O ganlyniad, mae staff wedi datblygu dealltwriaeth dda iawn o'u cyfraniad at wella agweddau ar arweinyddiaeth ysgolion, deilliannau disgyblion, materion cwricwlaidd a bugeiliol yn ogystal â gwella ymddygiad mewn ysgolion.

Gwasanaeth Cynhwysiant Addysg Ceredigion - presenoldeb ysgolion

Mae presenoldeb disgyblion Ceredigion yn rhagorol ac yn cymharu'n dda â chymdogion ystadegol yn Lloegr.

Data presenoldeb yr awdurdod lleol yw'r un gorau yng Nghymru. Er i'r presenoldeb yn y sector uwchradd fod yr uchaf yng Nghymru ers sawl blwyddyn bellach, mae Ceredigion hefyd wedi gweld y presenoldeb cynradd gorau erioed am y tro cyntaf yn 2011/12.

Mae'r awdurdod wedi dangos lefel presenoldeb gynyddol yn y sector uwchradd o 91.6% ar gyfer y flwyddyn academaidd 2007/8 i'r lefel uchaf erioed yng Nghymru, sef 93.7% am y flwyddyn academaidd 2011/12, o'i gymharu â'r cyfartaledd i Gymru, sef 92.2%.

Presenoldeb disgyblion mewn ysgolion uwchradd, Ceredigion: 2007/08 - 2011/12 (a)

Canrannau'r sesiynau hanner diwrnod a gollwyd/a fynychwyd yn ystod y flwyddyn academaidd

	Canran y sesiynau a gollwyd oherwydd:			Presenoldeb	
	Absenoldeb wedi'i awdurdodi	Absenoldeb heb ei awdurdodi	Cyfanswm	%	Cymru (b)
2011/12	5.2	1.1	6.3	93.7	92.2
2010/11	6.3	1.2	7.5	92.5	91.4
2009/10	7.3	1.1	8.3	91.7	91.1
2008/09	7.1	1.1	8.2	91.8	91.0
2007/08	7.4	1.0	8.4	91.6	91.0

Ffynhonnell: Casgliad Presenoldeb

(a) Disgyblion oedran ysgol gorfodol yn unig.
(b) Ysgolion arbennig wedi'u cynnwys hefyd.

Mae presenoldeb yn y sector cynradd wedi bod ar lefel uchel ers 2007/08, ond gwelwyd cynnydd sylweddol yn 2011/12 i'r lefel uchaf i Gymru gyfan, sef 94.9%, o'i gymharu â'r cyfartaledd i Gymru, sef 93.8%.

Presenoldeb disgyblion mewn ysgolion cynradd, Ceredigion: 2007/08 - 2011/12 (a)

Canrannau'r sesiynau hanner diwrnod a gollwyd/a fynychwyd yn ystod y flwyddyn academaidd

	Canran y sesiynau a gollwyd oherwydd:			Presenoldeb	
	Absenoldeb wedi'i awdurdodi	Absenoldeb heb ei awdurdodi	Cyfanswm	%	Cymru (b)
2011/12	4.6	0.5	5.1	94.9	93.8
2010/11	5.1	0.6	5.7	94.3	93.3
2009/10	5.1	0.5	5.6	94.4	93.1
2008/09	5.3	0.5	5.8	94.2	93.2
2007/08	5.5	0.4	5.9	94.1	93.3

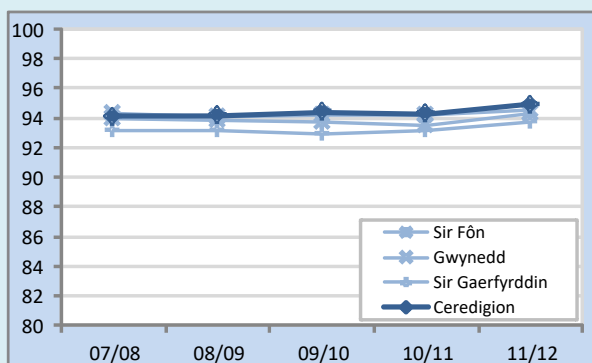
Ffynhonnell: Casgliad Presenoldeb

(a) Disgyblion oedran ysgol gorfodol yn unig.
(b) Ysgolion arbennig wedi'u cynnwys hefyd.

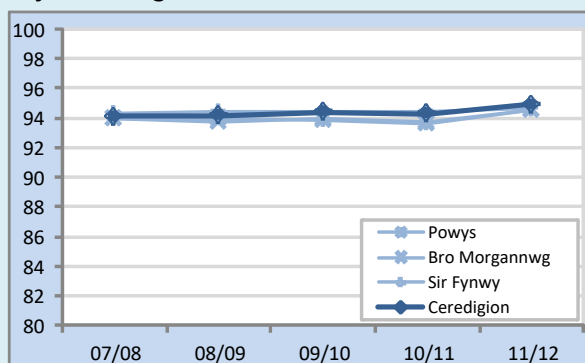
Mae Ceredigion hefyd yn cymharu'n dda â'i gymdogion ystadegol yng Nghymru a Lloegr. Mae Ceredigion yn 1af ar gyfer presenoldeb cynradd ac uwchradd o'i gymharu ag Awdurdodau Lleol sydd â nodweddion tebyg (laith neu Brydau Ysgol Am Ddim) yng Nghymru yn 2011/12.

Presenoldeb Cynradd

Awdurdodau Lleol tebyg:
laith

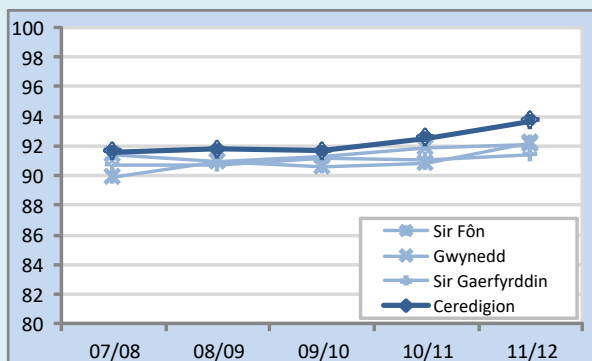


Awdurdodau Lleol tebyg:
Prydau Ysgol Am Ddim

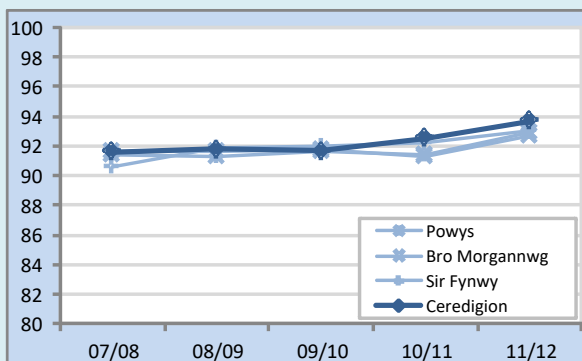


Presenoldeb Uwchradd

Awdurdodau Lleol tebyg:
laith



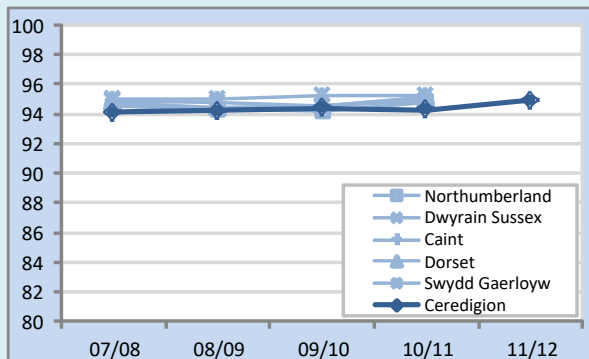
Awdurdodau Lleol tebyg:
Prydau Ysgol Am Ddim



Roedd Ceredigion yn 6ed ar gyfer Awdurdodau Lleol tebyg yn Lloegr yn 2010/11, ond disgwylir i'r safle hwn newid yn sgîl ffigurau presenoldeb diweddaraf Ceredigion (data o Loegr ar gyfer 2011/12 i'w gyhoeddi Mawrth 2013).

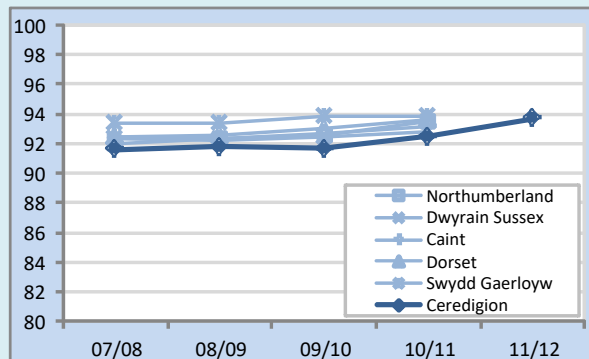
Presenoldeb Cynradd

Awdurdodau Lleol tebyg:
Lloegr



Presenoldeb Uwchradd

Awdurdodau Lleol tebyg:
Lloegr



Mae hyn wedi cael ei wneud drwy dargedu cymorth yn ofalus i ysgolion unigol, teuluoedd a disgyblion lle roedd presenoldeb yn is na throthwyon Ceredigion. Disgwylir i bob ysgol gymryd y camau cychwynnol i wella presenoldeb a dilyn y gweithdrefnau penodol a gafodd eu cytuno gyda'r sir (Atodiad 4). Mae hyn wedi'i gynnwys yn y Cytundeb Partneriaeth rhwng ysgolion a'r AALI.

Mae pob ysgol yn cael ei chategoreiddio yn ôl canlyniadau ffurflen graddio presenoldeb (Atodiad 5). Mae'r wybodaeth hon i'w gweld ar y matrices 'Cynnal a Her'. Mae hyn yn cynnig modd i'r gwasanaeth dargedu'r ysgolion hynny sydd angen cymorth ychwanegol a herio'r ysgolion hynny nad ydynt yn gweithredu eu strategaethau presenoldeb yn effeithiol. Mae'r wybodaeth yn cael ei rhannu â'r Swyddogion Gwella Ysgolion a'i chynnwys ar y matrices generig 'Cynnal a Her'. Mae'r fenter hon wedi cael ei rhannu â chonsortium De-orllewin a Chanolbarth Cymru a'i chydabod fel enghraifft o arferion rhagorol (Atodiad 6).

Mae'r awdurdod yn datgan y dylai'r Llywodraethwyr gael gwybodaeth gan y pennaeth bob tymor ynghylch nifer y disgyblion yn yr ysgol sydd â phresenoldeb o lai na 90%. Mae presenoldeb disgyblion unigol sy'n is na 90% yn anfoddhaol ac mae presenoldeb disgybl unigol sy'n is nag 85% yn bryder difrifol, oni bai bod amgylchiadau arbennig.

Mae'r meincnodau y disgwylir i ysgolion eu defnyddio ar gyfer cyfraddau presenoldeb i'w gweld isod.

Cyfradd presenoldeb	Categori
95% +	Rhagorol
94.5% +	Da
92% +	Digonol
O dan 92%	Anfoddhaol

Os oes angen gwella cyfradd presenoldeb ymhellach mewn ysgolion cynradd neu uwchradd penodol, bydd y gwasanaeth yn paratoi cynllun gweithredu arbennig i'w weithredu yn yr ysgol honno (Atodiad 7).

Mae Swyddogion Cynhwysiant Addysg (SCA) yn gwneud gwaith presenoldeb yng Ngheredigion. Mae gan bob SCA fynediad i system gofrestru electronig ganolog sy'n cwmpasu pob un o ysgolion cynradd yr awdurdod. Mae hyn yn cynnig modd i'r SCA fonitro presenoldeb disgyblion unigol. Mae hefyd yn cynnig modd i swyddogion wirio a yw ysgolion yn marcio'r cofrestru'n briodol ac o fewn yr amserlenni cywir. Mae gwaith ar y gweill bellach i ymestyn y system hon i gynnwys pob un o ysgolion uwchradd yr awdurdod.

Mae'r Arweinydd Tîm yn rheoli'r tîm ond mae hefyd yn gweithio'n benodol gydag un ysgol uwchradd. Bydd yr Arweinydd Tîm hefyd yn cefnogi'r SCA drwy'r sir ac yn ymyrryd yn bersonol mewn achosion cymhleth. Mae SCA yn cael ysgolion dynodedig, ac mae nifer y disgyblion sydd wedi'u dyrannu i'r swyddog yn cael ei effeithio gan nifer y Prydau Ysgol Am Ddim a disgyblion AAA mewn ysgolion penodol.

SCA	A	B	C	Ch/ D	Dd
Trefniadau dan gontract	A/LI	A/LI	A/LI	CYFWERTH AG A/LI	A/LI
SCA: Cymhareb disgyblion ar gyfer presenoldeb**	1:1567	1:1325	1:2340	1:1050	1:3382
Cymharydd cenedlaethol ar gyfer presenoldeb SCA: Disgybl pro rata	1:1500	1:1500	1:1500	1:1500	1:1500

*** Mae SCA hefyd yn cyflawni dyletswyddau ychwanegol fel yr amlinellir isod, ac mae hyn wedi'i adlewyrchu hefyd yn nifer y disgyblion a ddyrennir i swyddogion unigol.*

Mae'r Arweinydd Tîm a phob SCA yn hynod gymwysedig ac wedi ymgymryd â rôl arbenigol yn ogystal â gwaith presenoldeb cyffredinol. Mae'r swyddogion wedi cael hyfforddiant penodol ar gyfer y rolau hyn. Mae'r rôl arbenigol hon yn cynnig modd i'r swyddog ddatblygu cysylltiad agos â'r ysgolion ac asiantaethau eraill mewn perthynas â'r arbenigedd penodol. O ganlyniad, mae gwybodaeth wedi cael ei rhannu'n fwy effeithiol rhwng asiantaethau a grwpiau eraill gan gynnwys:

- grŵp MARAC sy'n delio â thrais domestig;
- datblygu'r Tîm o Amgylch y Teulu;
- Addysg Ddewisol Gartref;
- y Tîm Cyfiawnder Ieuencid;
- y Gwasanaeth Cynnal Ymddygiad (0.5), yn cefnogi presenoldeb yn yr Uned Cyfeirio Disgyblion;
- y rhaglen gwricwlaidd arall a'r Gwasanaeth Ieuencid sy'n gweithio ar ddarpariaeth addysgol arall ar gyfer y cohort 14-16, a datblygu mentrau ar gyfer cwricwlwm arall ar gyfer disgyblion Cyfnod Allweddol 3.

Mae Swyddogion Cynhwysiant Addysg yn gydran allweddol yng ngwasanaeth gwella ysgolion Ceredigion. Mae'r tîm gwella ysgolion ehangach yn cwrdd bob mis i drafod amrywiaeth o faterion yn ymwneud â gwella ysgolion. O ganlyniad, mae'r swyddogion wedi datblygu dealltwriaeth dda iawn o'u cyfraniad at wella agweddau ar arweinyddiaeth ysgolion, deilliannau disgyblion, materion cwricwlaidd a bugeiliol yn ogystal â phresenoldeb.

Cyrhaeddiad

Yn ôl y disgwyl, po fwyaf o amser y mae disgybl yn yr ysgol, yr uchaf eu graddau ym mhob Cyfnod Allweddol. Mae'r tabl isod yn dangos sut roedd disgyblion 15 oed wedi perfformio yng Nghyfnod Allweddol 4 yn 2011/12, yn ôl cyfradd absenoldeb (trothwy Lefel 2 gan gynnwys gradd A*-C mewn TGAU Cymraeg/Saesneg a Mathemateg).

Canlyniadau cynhwysol Lefel 2 (CA4), yn ôl cyfradd absenoldeb: 2011/12 (a)

Canran y disgyblion 15 oed ar ddechrau'r flwyddyn academaidd

	Ceredigion (ch)		Cymru (d)	
	Cohort	%	Cohort	%
2011/12 (b)				
Absenoldeb 4%	217	65.9	~	~
4% < Absenoldeb ≤ 6%	146	61.6	~	~
6% < Absenoldeb ≤ 10%	150	56.0	~	~
10% < Absenoldeb ≤ 20%	146	28.8	~	~
20% < Absenoldeb ≤ 30%	28	21.4	~	~
30% < Absenoldeb ≤ 50%	11	27.3	~	~
50% < Absenoldeb	1	0.0	~	~
Pob disgybl (c)	706	52.1	35,404	51.1

Ffynhonnell: CA4/Casgliad Absenoldeb cyfatebol

(a) Dylid bod yn ofalus wrth gymharu rhwng data cyrhaeddiad ar gyfer categorïau lle mae llai na 50 yn y cohort.

(b) Gwnaethpwyd newid i'r codau yn y Casgliad Absenoldeb yn 2011/12, felly dylid bod yn ofalus wrth gymharu â blynyddoedd blaenorol.

(c) Gall "Pob Disgybl" gynnwys rhai disgyblion na ellir eu cyfateb o CA4 i'r Casgliad Absenoldeb, felly mae'n bosib na fydd swm y rhesi yn cyfateb yn berffaith.

(ch) Ffigurau Ceredigion hefyd yn cynnwys disgyblion UCD.

(d) Ffigurau Cymru hefyd yn cynnwys disgyblion newydd (NEWBE). Data 2011/12 i'w gyhoeddi ym mis Mawrth 2013.

Atodiad 1: Cipolwg o Ganolfan Athrawon

The screenshot shows a web browser window displaying a 'Cohort Search' interface. The browser address bar shows the URL: <https://tc.ceredigion.gov.uk/Kamet/TeacherCentre/MyPupils/Sets.aspx>. The page title is 'Cohort Search - Windows Internet Explorer'. The interface includes a navigation menu with items like 'my school', 'registration', 'assessments', 'pupils', 'reports', 'messages', and 'support'. On the left, there is a sidebar with 'Canolfan Athrawon' and 'Cohort Search' sections. The 'Standard Cohorts' section contains various filters such as SEN, Below 85 any time, LAC, In Need, etc. Below this, there are tabs for 'View results as: Table', 'Assessments', and 'Historic Assessments'. The 'Table' tab is selected, showing a table of student data. An 'Untitled - Notepad' window is open in the foreground, partially obscuring the table. The table has columns for Pupil Year, Reg, Year, Ein, and subject scores (Glanau, Spelling, Reading, Maths, Average). The system tray at the bottom shows 'Local intranet | Protected Mode: Off', the time '13:40', and the date '25/02/2013'.

Pupil Year	Reg	Year	Ein	Glanau	Spelling	Reading	Maths	Average
6	BLWYDDYN 6	2013	112	120	103	109	132	115.2
6	BLWYDDYN 6	2013	109	141	122	103	116	118.2
6	BLWYDDYN 6	2013	117	141	113	105	111	117.4
6	BLWYDDYN 6	2013	106	117	111	112	126	114.4
6	BLWYDDYN 6	2013	122	138	112	104	104	116
5	BLWYDDYN 5	2013	56	125	98	118	115	114
5	BLWYDDYN 5	2013	55	135	103	106	114	114.5
5	BLWYDDYN 5	2013	98	103	107	117	124	109.8
5	BLWYDDYN 5	2013	119	139	128	121	124	126.2
5	BLWYDDYN 5	2013	117	126	107	90	106	109.2
4	BLWYDDYN 4	2013	106	108	101	115	127	111.4
4	BLWYDDYN 4	2013	105	103	86	101	122	103.4
4	BLWYDDYN 4	2013	112	140	116	114	102	116.8
4	BLWYDDYN 4	2013	116	125	102	104	100	109.4
4	BLWYDDYN 4	2013	119	124	109	125	95	114.4
4	BLWYDDYN 4	2013	115	129	114	114	104	115.2
3	BLWYDDYN 3	2013	113	120	85	108	105	106.2
3	BLWYDDYN 3	2013	102	122	108	114	128	114.8
3	BLWYDDYN 3	2013	96	120	79	115	129	107.8
2	BLWYDDYN 2	2013	107	124			99	110
3	BLWYDDYN 3	2013	105	108	85	97	121	103.2
2	BLWYDDYN 2	2013	113	112			125	116.67

Atodiad 2: Tîm Cynnal Ymddygiad Ceredigion



GWASANAETH CYNNAL YMDDYGIAD CEREDIGION

	Sylwadau	Gradd
Oes gan yr ysgol Bolisi Ymddygiad cyfredol yn ei le y mae staff a disgyblion yn gwybod amdano?		
Oes gan yr ysgol bolisi 'Ymyrraeth Gorfforol' cyfredol?		
Oes tystiolaeth bod y polisiâu yn cael eu gweithredu'n gyson drwy'r ysgol?		
A gafwyd gwaharddiad parhaol yn ystod y flwyddyn academaidd hon (2011-2012)?		
A gafwyd gwaharddiad dros dro yn ystod y flwyddyn academaidd hon (2011 - 2012)?		
Oes systemau bugeiliol effeithiol yn weithredol yn yr ysgol? h.y. oes cynlluniau cymorth ymddygiad gan y disgyblion mwyaf agored i newid? Oes darpariaeth ychwanegol gan yr ysgol sy'n cynnig cymorth i grwpiau bach/unigolion?		
Oes tystiolaeth bod yr hyfforddiant a ddarparwyd wedi cael effaith ar weithdrefnau dyddiol yr ysgol? e.e. cyrsiau Team-Teach/SEBSA/AD/WS?		
Oes tystiolaeth bod yr ysgol yn gwneud cyfeiriadau amserol a phriodol i sicrhau cymorth amlasiantaeth ar gyfer unigolion neu deuluoedd agored i niwed?		

Rhesymeg

Oes gan yr ysgol Bolisi Ymddygiad cyfredol yn ei le y mae staff a disgyblion yn gwybod amdano?	4	4: polisi yn ei le ac wedi cael ei gymeradwyo gan y Corff Llywodraethu eleni 3: polisi yn ei le a bwriad i'w adolygu yn ystod y flwyddyn academaidd nesaf i'w gyflwyno i'r Corff Llywodraethu 2: polisi yn ei le ac wedi cael ei adolygu yn ystod y tair blynedd diwethaf: 1: polisi yn ei le 0: dim polisi cyfredol
Oes gan yr ysgol bolisi 'Ymyrraeth Gorfforol' cyfredol?	2	2: polisi yn ei le sydd wedi cael ei dderbyn gan y Corff Llywodraethu; 1: polisi yn cael ei lunio yn ystod y flwyddyn academaidd nesaf 0: dim polisi - dim cynllun
Oes tystiolaeth bod y polisiau yn cael eu gweithredu'n gyson drwy'r ysgol?	3	3: staff a disgyblion yn ymwybodol o'r system cynnal ymddygiad sy'n cael ei gweithredu yn rheolaidd trwy'r ysgol gyfan; 2: elfennau o'r polisi yn cael eu gweithredu'n gyson; 1: dim llawer o gysondeb i'w weld yn yr ysgol 0: dim tystiolaeth bod yr ysgol yn dilyn un system benodol
A gafwyd gwaharddiad parhaol yn ystod y flwyddyn academaidd hon (2011-2012)?	2	2-0 gwaharddiad parhaol 0 gwaharddiad parhaol
A gafwyd gwaharddiad dros dro yn ystod y flwyddyn academaidd hon (2011-2012)?	2	2: dim gwaharddiadau dros dro 1: 1 disgybl penodol wedi'i wahardd dros dro 0: mwy nag un disgybl wedi'i wahardd dros dro

<p>Oes systemau bugeiliol effeithiol yn weithredol yn yr ysgol? h.y. oes cynlluniau cynnal ymddygiad gan y disgyblion mwyaf agored i newid? Oes darpariaeth ychwanegol gan yr ysgol sy'n cynnig cymorth i grwpiau bach/unigolion?</p>	<p>2</p>	<p>2: tystiolaeth gadarn bod yr ysgol yn defnyddio adnoddau'r ysgol i gefnogi disgyblion unigol: e.e. amser gyda'r Cydlynnydd AAA/Cynlluniau Ymddygiad Unigol/Amser Cylch 1: tystiolaeth bod yr ysgol yn defnyddio rhai adnoddau yn yr ysgol i gefnogi unigolion/grwpiau 0: dim tystiolaeth - gall fod yn ddibynnol ar gymorth allanol</p>
<p>Oes tystiolaeth bod yr hyfforddiant a ddarperir wedi cael effaith ar weithdrefnau dyddiol yr ysgol? e.e. cyrsiau Team-Teach/SEBSA/AD/WS?</p>	<p>3</p>	<p>3: tystiolaeth bod hyfforddiant wedi dylanwadu ar bolisi, darpariaeth a gweithredu'r ysgol o ddydd i ddydd; 2: tystiolaeth bod agweddau ar yr hyfforddiant wedi dylanwadu ar y mwyafrif o fewn yr ysgol 1: tystiolaeth bod agweddau ar yr hyfforddiant wedi dylanwadu ar unigolion o fewn yr ysgol 0: dim tystiolaeth o gwbl</p>
<p>Oes tystiolaeth bod yr ysgol yn gwneud cyfeiriadau amserol a phriodol i sicrhau cymorth amlasiantaeth ar gyfer unigolion neu deuluoedd agored i niwed?</p>	<p>2</p>	<p>2: cyfeiriadau perthnasol a phriodol - tystiolaeth bod asiantaethau amrywiol yn cefnogi'r ysgol lle y bo angen 1: tystiolaeth berthnasol a phriodol y rhan fwyaf o'r amser; 0: dim tystiolaeth - yn dibynnu ar asiantaethau megis y Tîm Cynnal Ymddygiad i wneud cyfeiriadau ar gyfer cymorth</p>

Atodiad 3: Gwasanaeth Cynnal Ymddygiad

Strategaeth Gwasanaeth Cynnal Ymddygiad Ceredigion

Cynnwys

1. Egwyddorion y Gwasanaeth
2. Amcanion y Gwasanaeth
3. Tîm Cynnal Ymddygiad Ceredigion
4. Cod Ymarfer AAA
5. Strategaethau Ymyrraeth Gynnar
 - a. Ymyrraethau ysgol gyfan
 - b. Cymorth yn y dosbarth
 - c. Cymorth unigol
 - ch. Rôl yr Uned Cyfeirio Disgyblion

Gwasanaeth Cynnal Ymddygiad - Ceredigion

Egwyddorion

'Creu dull ymateb graddedig ar gyfer cynnal ymddygiad a fydd yn cynnwys helpu ysgolion prif ffrwd i reoli ymddygiad, cynnig cyfleoedd datblygiad proffesiynol i staff mewn (hyfforddiant) rheoli ymddygiad, ymestyn y gwasanaeth allgymorth SEBSA (Cynorthwywyr Cymorth Cymdeithasol, Emosiynol ac Ymddygiadol) i gynnwys y sector uwchradd, addasu ymagwedd gyson at y model HAFAN ac ENCIL ym mhob ysgol uwchradd a sefydlu darpariaethau arbenigol a fydd yn bodloni anghenion pobl ifanc ag Anawsterau Cymdeithasol, Emosiynol ac Ymddygiadol mewn modd hyblyg ac effeithiol yng Ngheredigion.'

Amcanion

- Hyrwyddo gweithio mewn partneriaeth a datblygu ymagwedd gyfannol at helpu pobl ifanc sydd ag Anawsterau Cymdeithasol, Emosiynol a/neu Ymddygiadau rhwng pob asiantaeth;
- Sicrhau ymagwedd gyson at y model HAFAN/ENCIL yn y saith ysgol uwchradd;
- Datblygu ymhellach cyfleoedd cwricwlwm ar gyfer disgyblion yng Nghyfnod Allweddol 2 a 3 yn seiliedig ar ganllawiau Cwricwlwm 2008;
- Datblygu Darpariaeth Cynnal Ymddygiad priodol yn seiliedig ar ymateb graddedig sy'n bodloni anghenion disgyblion ag Anawsterau Cymdeithasol, Emosiynol ac Ymddygiadol yng Nghyfnod Allweddol 2 a 3 yn ogystal â pharhau i gefnogi nifer fach o ddisgyblion yng Nghyfnod Allweddol 4;
- Cynnig cyfleoedd a hwyluso disgyblion sy'n defnyddio'r ddarpariaeth ar fwy nag un safle os yw'n briodol i fodloni anghenion unigol;

- Amgylchedd cefnogol i arwain disgyblion yn ôl i addysg brif ffrwd lwyddiannus neu leoliadau addysgol priodol eraill;
- Datblygu rhaglen hyfforddi ar draws y sir i bob aelod o staff sy'n gweithio ochr yn ochr â disgyblion ag Anawsterau Cymdeithasol, Emosiynol ac Ymddygiadol, gan gynnwys staff canolog a staff sy'n gweithio mewn ysgolion;
- Lleihau nifer y gwaharddiadau cyfnod penodol a pharhaol yng Ngheredigion.

Gwasanaeth Cynnal Ymddygiad Ceredigion

Mae Gwasanaeth Cynnal Ymddygiad Ceredigion yn gweithio mewn partneriaeth â'r gymuned ysgol gyfan a chydweithwyr amlasiantaeth i hyrwyddo'r safonau ymddygiad gorau posibl sy'n hybu dulliau addysgu a dysgu effeithiol. Ein nod yw rhannu gwybodaeth ar bob agwedd ar gymorth ymddygiad er mwyn i bob aelod o staff ddysgu o arfer da pobl eraill, gan weithio i wella ymddygiad plant a phobl ifanc.

Bydd y Gwasanaeth Cynnal Ymddygiad yn cynnig:

- Cymorth ac arweiniad i ddisgyblion unigol;
- Cymorth ac arweiniad i athrawon unigol;
- Hyfforddiant i staff ysgol gyfan;
- Hyfforddiant i lywodraethwyr ac eraill sy'n gweithio gyda phlant;
- Cynnig cyswllt rhwng rhieni, yr ysgol a chydweithwyr amlasiantaeth lle y bo'n briodol.

Cod Ymarfer Anghenion Addysgol Arbennig Cymru

Mae Cod Ymarfer AAA Cymru 2002 yn rhoi canllawiau clir ar sut i ymateb mewn dull graddedig i anghenion disgyblion, gan gynnwys y gofyniad statudol i asesu angen a gwneud a chynnal datganiadau o AAA pan fydd angen.

Yn achos y rhan fwyaf o ddisgyblion yn ysgolion Ceredigion y mae eu hymddygiad unigol yn achos o bryder, nid yw'n ofynnol iddynt gael Datganiad o Anghenion Addysgol Arbennig ac mae eu hanghenion yn cael eu hateb yn briodol gan yr ysgol sy'n gwneud trefniadau mewnol trwy gam Gweithredu gan yr Ysgol y Cod Ymarfer.

Pan fydd ysgolion yn gofyn am gymorth allanol pellach, caiff ei ddarparu trwy'r cynllun Gweithredu gan yr Ysgol a Mwy, Gweithredu gan yr Ysgol a Mwy Manylach, Gweithredu gan yr Ysgol a Mwy Estynedig neu drwy gynnal Asesiad Statudol. Fodd bynnag, mae Gwasanaeth Cynnal Ymddygiad Ceredigion yn ceisio darparu cymorth cychwynnol, cyngor ac arweiniad ar sut i wella ymddygiad disgyblion unigol yn gynnar yn yr ymateb graddedig.

Strategaethau Ymyrraeth Gynnar

Gall ymddygiad gwael a heriol ddeillio o amryw o ffactorau gan gynnwys:

- Anhawster o ran ymdopi â gwaith ysgol;
- Gwaith ysgol nad yw'n bodloni'r anghenion dysgu;
- Hunanhyder isel;
- Perthynas wael ag athrawon;
- Addysgu gwael;
- Perthynas wael â disgyblion eraill gan gynnwys bwlio;
- Anfodlon â'r cwricwlwm sy'n cael ei gynnig yn yr ysgol;
- Pwysau gan eraill i ymddwyn mewn ffordd sy'n gwrthdaro ag awdurdod;
- Amgylchiadau anodd gartref, gan gynnwys diffyg disgyblaeth a rheolaeth gan rieni.

Mae helpu disgyblion ag Anawsterau Cymdeithasol, Emosiynol neu Ymddygiadol yn golygu bod rhaid i'r Gwasanaeth Cynnal Ymddygiad gydweithio'n agos â phartneriaid ac asiantaethau eraill, yn enwedig pan fydd yr ymddygiad yn deillio o amgylchiadau gartref. Mae Gwasanaeth Cynnal Ymddygiad Ceredigion yn cyfrannu at ddulliau gweithio amlasiantaeth, ac yn eu cefnogi'n llawn, gan eu bod yn cynnig ymagwedd ddi-dor, gynhwysfawr at gefnogi anghenion plant a phobl ifanc o fewn yr Awdurdod Lleol.

Mae'r gwasanaeth yn cydweithio'n agos â:

- Rhieni/gwarcheidwaid/gofalwyr
- Athrawon a staff cymorth
- Gwasanaeth Seicoleg Addysg
- Athrawon Ymgynghorol AAA
- Gwasanaeth Cynhwysiant Addysg
- Swyddogion Gwella Ysgolion
- Tîm Teulu
- Gwasanaethau Cymdeithasol
- Gwasanaeth Troseddau Ieuencid
- Gwasanaeth Ieuencid
- Gweithwyr Iechyd Meddwl Sylfaenol
- Asiantaethau Gwirfoddol
- Yr heddlu
- SNAP

Y gwasanaeth a ddarperir

Cynigiwn gymorth i bob ysgol gynradd ac uwchradd yn y sir. Gweithiwn yn agos â phenaethiaid, Cydlynwyr Anghenion Ychwanegol a Phenaethiaid Cynhwysiant i sicrhau bod y cymorth a gynigir gan y gwasanaeth yn ateb anghenion yr ysgol a'r person ifanc.

Cymorth Ysgol Gyfan

- Ar ddechrau'r tymor academaidd, cynhelir cyfarfod cynllunio â phob un o'r saith ysgol uwchradd i drafod cynnydd HAFAN ac ENCIL. Mae'r cyfarfod cynllunio yn gyfle i drafod materion ysgol gyfan, disgyblion unigol sy'n achosi pryder a gofynion hyfforddi staff o fewn y maes Anawsterau Cymdeithasol, Emosiynol ac Ymddygiadol. Cynhelir cyfarfod adolygu yn nhymor y gwanwyn;
- Ymgynghori a chynghor am y polisi ymddygiad ysgol gyfan;
- Darparu hyfforddiant staff, HMS a phresenoldeb mewn cyfarfodydd staff fel y bo'n briodol;
- Strategaethau rheoli ymddygiad cadarnhaol i ddatblygu ymagwedd gyson o fewn yr ysgol. Mae Ceredigion yn defnyddio'r ymagwedd 'Disgyblu Cadarnhaol' i wella safonau ymddygiad. Mae'r ymagwedd yn hyrwyddo amgylcheddau ystafell ddosbarth diogel drwy feithrin parch at ein gilydd. Mae'n annog staff i ddefnyddio canmoliaeth ac ymddygiad cadarnhaol i annog dysgu effeithiol;
- Cynghor ar fentrau/ganllawiau a gweithdrefnau'r AALI/cenedlaethol i blant sydd ag Anawsterau Cymdeithasol, Emosiynol a/neu Ymddygiadol;
- Helpu i sefydlu ymagwedd gyson at y cyfleuster HAFAN ac ENCIL o fewn y saith ysgol uwchradd. Mae cydlynnydd canolog yn cael ei secondio (0.4) i helpu i sefydlu'r cyfleuster, rhannu arfer da ymysg ysgolion a chefnogi datblygu cyfleusterau pellach ar y safle. Mae'r cydlynnydd yn ymweld â'r holl ysgolion bob hanner tymor.

Cymorth yn y Dosbarth

- Rhannu technegau rheoli ymddygiad cadarnhaol;
- Modelu gwersi fel y bo'n briodol;
- Cynnig hyfforddiant a hwyluso sefydlu'r defnydd effeithiol o amser cylch i helpu staff i reoli ymddygiad disgyblion;
- Syniadau ar gyfer gwneud yr ardal addysgu yn amgylchedd dysgu mwy cadarnhaol;
- Gwaith pontio gyda Blwyddyn 6-7;
- Helpu athrawon a disgyblion i greu a darparu Cynllun Ymddygiad Unigol effeithiol, gan gynnwys gosod targedau CAMPUS;
- Os yw'n briodol, gall staff addysgu yn yr UCD helpu athrawon dosbarth ar sail allgymorth - mae'r cymorth hwn yn cynnwys addysgu tîm, helpu yn y dosbarth a chynnig cynghor ac arweiniad, fel y bo angen.

Cymorth Unigol - bydd rhaid i'r holl strategaethau cymorth unigol gael cydsyniad rhieni. Gellir cyfeirio disgybl i'r gwasanaeth drwy ddefnyddio'r Ffurflen Cymorth Cais Cynhwysiant.

- Mynychu cyfarfodydd gyda rhieni/gofalwyr ac asiantaethau eraill. Gwneir hyn drwy'r cyfarfod Cynllun Cymorth Bugeiliol (CCB). Cynhelir CCB os nad yw disgybl yn ymateb i gamau gweithredu'r ysgol i ymdrin â dadrithiad a gall fod mewn perygl difrifol o gael ei wahardd yn barhaol neu gyflawni tramgwydd troseddol. Mae'r cyfarfod CCB yn gyfle i'r holl asiantaethau sy'n gweithio i gefnogi'r person ifanc a'r teulu drafod a chytuno ar gynllun cymorth cydlynol. Dylai'r cynllun gael ei adolygu o leiaf bob chwe wythnos ac yn fwy aml os oes angen;
- Arsylwi yn y dosbarth;
- Asesu unigol gan gynnwys Llythrennedd Emosiynol, proffiliau ymddygiad a fi fy hun fel Dysgwr;
- Cyngor ar gynllunio a gwerthuso rhaglenni unigol i ddisgyblion;
- Rhaglen waith un i un gyda'r disgybl - fe'i cychwynnir yn dilyn asesiad unigol;
- Gwaith ymyrryd tymor byr wedi'i hwyluso gan SEBSA (Cynorthwywyr Cymorth Cymdeithasol ac Emosiynol). Gellir cyfeirio i gael cymorth gan gynorthwydd am gyfnod penodol. Mae'r cynorthwy-ydd yn gweithio ochr yn ochr â'r disgybl yn y dosbarth, yn hwyluso rhaglenni unigol megis rheoli dicter, colled a phrofedigaeth a chynyddu hunan-barch. Mae'r cynorthwy-ydd hefyd yn hwyluso sesiynau amser cylch yn yr ysgol, yn cefnogi athrawon dosbarth i sefydlu ymagwedd gyson tuag at gymorth ymddygiad drwy'r ymagwedd disgyblu cadarnhaol. Mae hyn yn cynnwys plannu'r ymagwedd o reolau, gwobrwyon a chanlyniadau ar lefel oedran briodol. Mae'r cynorthwy-ydd yn gweithio ochr yn ochr â'r disgybl/person ifanc i'w helpu i gyrraedd y targedau a osodwyd yn eu Cynllun Ymddygiad Unigol;
- Mae'r disgyblion a allai fod angen ychydig o gymorth ychwanegol wrth bontio i'r ysgol uwchradd yn cael eu hadnabod yn gynnar ym Mlwyddyn 6, ac mae'r gwasanaeth cynorthwy-ydd yn hwyluso rhaglen bontio yn ystod tymor yr haf sy'n cynnwys paratoi ar gyfer ysgol uwchradd, ymweliadau ychwanegol a thrafod unrhyw bryderon yn dilyn ymweliadau.

Rôl yr Uned Cyfeirio Disgyblion

Mae'r AALI yn cydnabod yn achos nifer fach o ddisgyblion ni fydd addysg brif ffrwd yn briodol iddynt dros dro. Yn yr achosion hyn, pan fydd y strategaethau uchod wedi cael eu defnyddio, gall fod yn briodol i ddisgybl fynychu darpariaeth ganolog (UCD) am gyfnod dros dro, diffiniedig. Mae Ceredigion newydd agor canolfan fach yng Nghyfnod Allweddol 2 o fewn ysgol brif ffrwd i helpu disgyblion ag Anawsterau Cymdeithasol, Emosiynol a/neu Ymddygiadol. Mae'r ddarpariaeth hon yn seiliedig ar yr egwyddorion meithrin sy'n helpu addysgu disgyblion sut i feithrin perthynas well ag oedolion a datblygu cymorth gan gyfoedion. Dangoswyd bod hyn yn gwella

ymddygiad, cyrhaeddiad a phresenoldeb disgyblion ac mae'n cynyddu hyder a hunan-barch disgyblion. Mae AALI Ceredigion yn darparu ymyrraeth addysgol tymor byr yng Nghyfnod Allweddol 3 sy'n ceisio naill ai gynnal lleoliad prif ffrwd y disgybl, neu mewn rhai achosion, os yw hyn eisoes wedi chwalu, hwyluso disgybl i ddychwelyd â chymorth i ail ysgol brif ffrwd cyn gynted ag y bo'n briodol. Rhagwelir na fydd disgyblion sy'n mynychu'r ddarpariaeth Cyfnod Allweddol 4 yn debygol o ddychwelyd i'r brif ffrwd ac felly bydd angen ystyried yn ofalus ehangder y cwricwlwm a gynigir a'r cyfleoedd ar gyfer cysylltiadau ag ysgolion prif ffrwd.

Mae Ceredigion wedi ymrwymo i sicrhau bod pob disgybl sy'n cael ei addysgu o fewn yr UCD yn cael mynediad i ddarpariaeth hyblyg ac effeithiol sy'n bodloni eu hanghenion unigol, yn ogystal â chael mynediad i brofiad addysgu a dysgu o ansawdd uchel.

Mae gwybodaeth bellach o ran derbyn disgyblion i'r UCD ar gael yn y pecyn derbyn yn y canolfannau.

Rhwydweithiau a chymorth lleol

Yn ogystal, mae AALI Ceredigion yn cynnal cyfarfodydd bob tymor â'r athrawon Cynhwysiant Cyswllt (ysgolion uwchradd) a'r Cydlynwyr Anghenion Addysgol Arbennig (cynradd ac uwchradd). Mae hefyd yn bwriadu sefydlu rhwydwaith ar gyfer cydlynwyr HAFAN/ENCIL yn ystod tymor y Nadolig. Yn ystod y cyfarfodydd gall staff drafod datblygiadau cyfredol, arferion ymddygiad, dulliau dysgu, addysgu a materion perthnasol eraill. Mae'r rhwydweithiau hefyd yn gyfleoedd i rannu arfer da ac i staff fwydo i mewn i gynllun tymor hir yr awdurdod. Mae aelodaeth yn ehangu ac ar hyn o bryd mae'n cynnwys cynrychiolaeth o'r gwasanaeth Seicoleg Addysg, Gwasanaeth Cynhwysiant Addysg a Swyddogion Gwella Ysgolion.

Atodiad 4: Cytundeb Partneriaeth

Cytundeb Partneriaeth

Cefnogi disgyblion sy'n agored i niwed

Presenoldeb a gwaharddiadau

Bydd ysgolion a'r ALI yn cytuno i osod a monitro targedau presenoldeb a gwahardd er mwyn bodloni targedau cenedlaethol.

ALI	YSGOL/CORFF LLYWODRAETHU
<ul style="list-style-type: none">• Ceisio gwella cyrhaeddiad addysgol drwy gynyddu presenoldeb a lleihau nifer y diwrnodau sy'n cael eu colli drwy waharddiadau (gweithredu wedi'i gytuno rhwng yr ALI a LIC fel rhan o'r 'Matrics Gwella Perfformiad').• Monitro a dadansoddi cyfraddau presenoldeb - data a gwybodaeth berthnasol yn cael eu rhannu ag ysgolion er mwyn dathlu neu herio cyfraddau presenoldeb.• Paratoi ffurflen graddio presenoldeb blynyddol ar gyfer pob ysgol i'w defnyddio yn y matrices gwella perfformiad.• Paratoi adroddiadau presenoldeb tymhorol sy'n dangos achosion sydd ar y gweill (ysgolion cynradd yn unig).• Herio ysgolion sydd heb gwrdd â'r targedau.• Ymweld ag ysgolion (Swyddogion Cynhwysiant Addysg) yn gyson i roi cyngor ac arweiniad ar wella presenoldeb a materion cysylltiedig.• Cael yr holl gyfeiriadau i'w hymchwilio yn unol â Strategaeth Gwella Presenoldeb Ysgolion yr ALI.• Cynnig cymorth a chyngor i benaethiaid	<ul style="list-style-type: none">• Cynnal cofrestr gyflawn a chywir o'r holl ddisgyblion ar y gofrestr (mae'r gofrestr ysgol yn ddogfen gyfreithiol ac yn gyfrifoldeb y Pennaeth).• Cofnodi presenoldeb pob disgybl ar y gofrestr. Mae'n rhaid cofnodi pob sesiwn bore a phrynhawn yn ystod y tymor gan ddefnyddio'r system electronig.• Penaethiaid i gytuno ar gyfanswm targedau absenoldeb â chorff llywodraethu'r ysgol bob blwyddyn.• Penaethiaid i adolygu a monitro cyfraddau presenoldeb bob tymor a gweithredu lle y bo angen yn unol â 'Strategaeth Gwella Presenoldeb Ysgolion' yr ALI.• Penaethiaid i wirio'r cofrestr electronig ar ddiwedd pob wythnos i sicrhau nad oes unrhyw 'farciau absennol' (ysgolion cynradd yn unig).• Ymateb i adroddiadau presenoldeb tymhorol cyn pen 10 diwrnod gwaith (ysgolion cynradd yn unig).• Ymateb i'r her a roddir gan yr ALI pan nad yw targedau'n cael eu bodloni.• Dychwelyd cyfraddau presenoldeb i'r ALI yn electronig yn unol â chanllawiau

<p>i'w helpu i fodloni argymhellion LIC ynghylch gweithdrefnau gwahardd fel yr amlinellir yng Nghylchlythyr Rhif 1/2004 'Gwaharddiadau Ysgol ac Unedau Cyfeirio Disgyblion', neu unrhyw ddogfennau dilynol LIC sy'n diwygio'r gweithdrefnau hynny.</p> <ul style="list-style-type: none"> • Dadansoddi a lledaenu data cymharol ar waharddiadau ysgol uwchradd cyfnod penodol a parhaol. • Mynychu'r holl gyfarfodydd Llywodraethwyr lle y trafodir gwaharddiadau parhaol. 	<p>Llywodraeth Cymru.</p> <ul style="list-style-type: none"> • Dilyn argymhellion LIC ynghylch y gweithdrefnau gwahardd a amlinellir yng Nghylchlythyr Rhif 1/2004 'Gwaharddiadau o Ysgolion ac Unedau Cyfeirio Disgyblion' neu unrhyw ddogfennau LIC dilynol sy'n diwygio'r gweithdrefnau hyn.
<p>Os yw Cytundeb Lefel Gwasanaeth (CLG) wedi cael ei gytuno ar gyfer gwasanaethau clericio rhwng yr ysgol ac ALI Ceredigion, bydd yr awdurdod yn trefnu, yn cofnodi ac yn delio â'r holl ohebiaeth sy'n ymwneud ag apêl yn erbyn gwaharddiad cyfnod penodol neu waharddiad parhaol.</p> <p>Os nad oes unrhyw gytundeb, bydd Clerc y Corff Llywodraethu yn gyfrifol am yr holl weithdrefnau sy'n ymwneud â materion disgyblu.</p>	

Cysylltiadau Ceredigion

Gillian Evans
Swyddog Gwella Ysgolion

☎ 01970 633605
✉ gilliane@ceredigion.gov.uk

Stuart Bradley
Arweinydd Tîm Swyddogion Cynhwysiant Addysg

☎ 01970 633619
✉ Stuartb@ceredigion.gov.uk

Dogfennau Ategol

Strategaeth Gwella Presenoldeb Ysgolion Ceredigion
'Presenoldeb Ysgolion yng Ngheredigion - Argymhellion ar gyfer Arfer Da'.

Cynnal Disgyblion a Chynhwysiant - LIC Tachwedd 2006
Cylchlythyr Rhif: 1/2004 'Gwaharddiadau o ysgolion ac Unedau Cyfeirio Disgyblion' - LIC Ionawr 2004

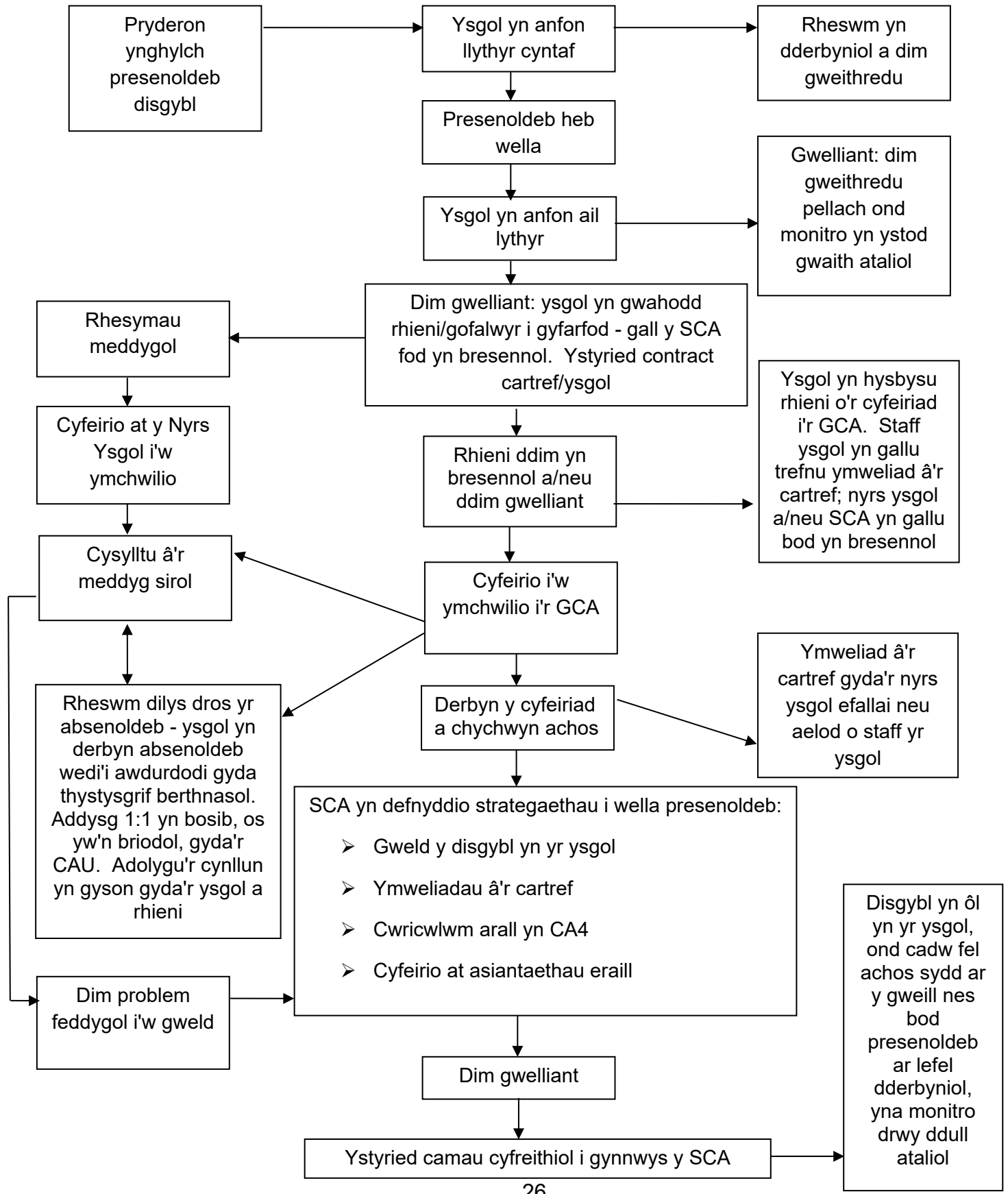
Mae targedau tymor canolig a hirdymor yn cael eu gosod yn y Cytundeb Partneriaeth ar gyfer presenoldeb ac ymddygiad



Atodiad 4b: Gweithdrefnau ar gyfer Absenoldeb



Atodiad 4b: Gweithdrefnau ar gyfer Absenoldeb



Atodiad 5:

Adroddiad GCA ar bresenoldeb ar gyfer xxxx - xxx tymor 20xx	Tystiolaeth
<p>Oedd yr ysgol wedi cwrdd â tharged presenoldeb y sir 2011/12?</p> <p>Targed y sir = 92.25% Uwchradd <input type="checkbox"/></p> <p> 94.30% Cynradd</p>	
<p>Oedd yr ysgol wedi cwrdd â'i tharged unigol fel y'i cytunwyd gyda'r Corff Llywodraethu a'r AALI?</p> <p>(Dylai ysgolion ystyried cymharu ag ysgolion eraill yn y 'teulu' o ysgolion wrth benderfynu ar eu targed)</p>	<input type="checkbox"/>
<p>Oedd presenoldeb yr ysgol ar gyfer 2011/12 -</p> <p>Cynradd: yn chwarteli uchaf PYADd</p> <p>(chwarteli absenoldeb 1 neu 2)?</p> <p>Uwchradd: yn uwch na'r lefel PYADd ddisgwyliedig?</p>	<input type="checkbox"/>
<p>Oes gan yr ysgol bolisi presenoldeb sy'n cael ei weithredu'n effeithiol, gan gynnwys ymateb diwrnod cyntaf, cysylltiadau â rhieni, gohebiaeth â rhieni, cysylltiad â'r GCA?</p>	<input type="checkbox"/>
<p>Ydy'r gofrestr yn cael ei chwblhau heb unrhyw 'farciau yn eisiau' yn wythnosol?</p>	<input type="checkbox"/>
<p>Ydy'r codau cofrestru priodol yn cael eu defnyddio?</p>	<input type="checkbox"/>
<p>Ydy'r ysgol yn awdurdodi mwy na 10 diwrnod o wyliau yn ystod y tymor?</p>	<input type="checkbox"/>
<p>Ydy'r ysgol yn gweithio mewn rhinwedd ataliol gyda'r SCA ac yn cyfeirio achosion lle y bo'n briodol?</p>	<input type="checkbox"/>
<p>Ydy'r ysgol yn dilyn gweithdrefnau eraill fel y bo'n briodol - e.e. dilyn canllawiau ar gyfer 'Addysg Ddewisol Gartref', 'Plant sy'n Colli Addysg', 'Cysylltu â'r Uned Ddata', 'Addysg gyda Chymorth Dros dro'?</p>	<input type="checkbox"/>
<p>Ydy'r ysgol yn ymateb yn ddigon manwl o fewn y ffrâm amser penodedig i ymholiadau gan y Gwasanaeth Cynhwysiant Addysg?</p>	<input type="checkbox"/>
Cyfanswm	

Pwyntiau

Sgôr	16
Sgôr	11-15
Sgôr	5-10
Sgôr	0-4

Allwedd

3 perfformiad
1 polisi
1 cod
1 cyfeiriadau/gweithdrefnau
1 arfer da

Matrics Cynnal a Her / Support and Challenge Matrix

C Y F L A W N I A D A C H I E V E M E N T	Anfoddfaol Unsatisfactory				
	Digonol Satisfactory		Datblygu Cymorth Developing Help required		Achosi consyrn Cymorth dwys Causing concern Intensive help required
	Da Good				
	Rhagorol Excellent		Da a rhagorol Craidd Good and Excellent Core Entitlement		Tanberfformio neu'n gwneud cynydd annigonol Cymorth Underperforming or not making sufficient progress Help required
2011/ 12		Rhagorol / Excellent	Da/ Good	Digonol / Satisfactory	Anfoddfaol / Unsatisfactory
DATA	RHAGOLYGN GWELLA - PROSES / PROSPECTS FOR IMPROVEMENT - PROCESS				

Atodiad 7: Cynllun Gweithredu

Disgrifiad	Gwybodaeth gyffredinol				Beth ddylai'r ysgol ei wneud i symud ymlaen?	Erbyn pryd	Rôl yr AALI o ran cefnogi a herio'r ysgol
<p>Canran presenoldeb sy'n is na'r cyfartaledd sirol ac sy'n methu â chyrraedd y targed sirol yn gyson</p>		Ysgol	Sir	Targed	<ul style="list-style-type: none"> ▪ Corff Llywodraethu i ysgrifennu at bob rhiant gan amlinellu polisi'r ysgol ar bresenoldeb; ▪ Archwilio rôl uwch aelodau staff ac ystyried yr amser a ddyrennir i waith presenoldeb; ▪ Penaethiaid Blwyddyn i archwilio'r tabl <90% yn wythnosol a siart lefel presenoldeb gyda dangosyddion plws neu finws i gynnwys sylwadau lle y bo angen; ▪ Penodi unigolyn penodol i goladu'r wybodaeth gan Benaethiaid Blwyddyn a monitro a yw'r camau gweithredu a gytunwyd wedi cael eu gweithredu; ▪ Aelod o staff ysgol i gynnal ymweliadau ar y cyd gyda'r nyrs ysgol pan fydd angen, e.e. pan fydd rhiant yn nodi rhesymau meddygol dros beidio â bod yn bresennol. ▪ Rhieni yn cael eu galw i mewn i'r ysgol i drafod presenoldeb y plentyn gyda swyddog yr AALI yn bresennol pan fydd lefel presenoldeb yn is na 90% (oni bai bod rhesymau dilys dros fod yn absennol); 		<ul style="list-style-type: none"> ▪ SCA i weithio gyda'r ysgol ar godi proffil presenoldeb ymysg disgyblion e.e. gwasanaeth ▪ Swyddog AALI i fynychu cyfarfodydd gyda rhieni pan fydd yn briodol ▪ Gweithredu 'ar garlam' ar gyfer achosion lle mae angen gweithredu cyfreithiol ▪ Gwaith ataliol gydag ysgolion cynradd 'sy'n bwydo'
	2007/08						
	2008/09						
	2009/10						
	Hydref '10 i Wanwyn '11						

		<ul style="list-style-type: none">▪ Arweinydd Tîm i gefnogi'r ysgol drwy fynychu cyfarfodydd pan fydd rhieni yn cael eu gwahardd i'r ysgol os nad yw'r TW ar gael;▪ Defnyddio PSPs i roi sylw i achosion o bresenoldeb gwael;▪ Ysgrifennu at bob rhiant gyda llythyr o wybodaeth am lefel presenoldeb disgyblion unigol.		
--	--	---	--	--